

Черных Светлана Анатольевна,
заведующая отделением диагностики социальной
дезадаптации несовершеннолетних ОКУ «Надежда»
(Липецкая область)

**Развитие превентивно-
реабилитационного потенциала семейной
воспитательной группы в деятельности
учреждений социального обслуживания
семьи и детей: Липецкий опыт (на
примере ОКУ СРЦН «Надежда»).**



ОБЛАСТНОЕ КАЗЕННОЕ УЧРЕЖДЕНИЕ

«СОЦИАЛЬНО – РЕАБИЛИТАЦИОННЫЙ ЦЕНТР ДЛЯ
НЕСОВЕРШЕННОЛЕТНИХ «НАДЕЖДА»

"С мечтой о доме"



(из опыта работы семейных
воспитательных групп)

Липецкая область.
г. Задонск 2013г.



Формула счастья ребенка проста как мир: ПОНИМАНИЕ + ЛЮБОВЬ + ЗАБОТА

С 2002 года в ОКУ «Надежда» г. Задонска активно развивается такое направление социальной реабилитации, как устройство несовершеннолетних в семейные воспитательные группы.

Основания для функционирования семейной воспитательной группы (далее СВГ) закреплены в нормативно-правовых документах. Это:

- Конвенция ООН о правах ребенка.**
- Семейный кодекс РФ ст. 123 «Устройство детей, оставшихся без попечения родителей».**
- Постановление Правительства РФ от 27 октября 2000 года № 896 «Об утверждении примерных положений о специализированных учреждениях для несовершеннолетних, нуждающихся в социальной реабилитации».**
- Постановление Министерства труда и социального развития РФ №25 от 29 марта 2002 года «Об утверждении рекомендаций по организации деятельности специализированных учреждений для несовершеннолетних, нуждающихся в социальной реабилитации».**

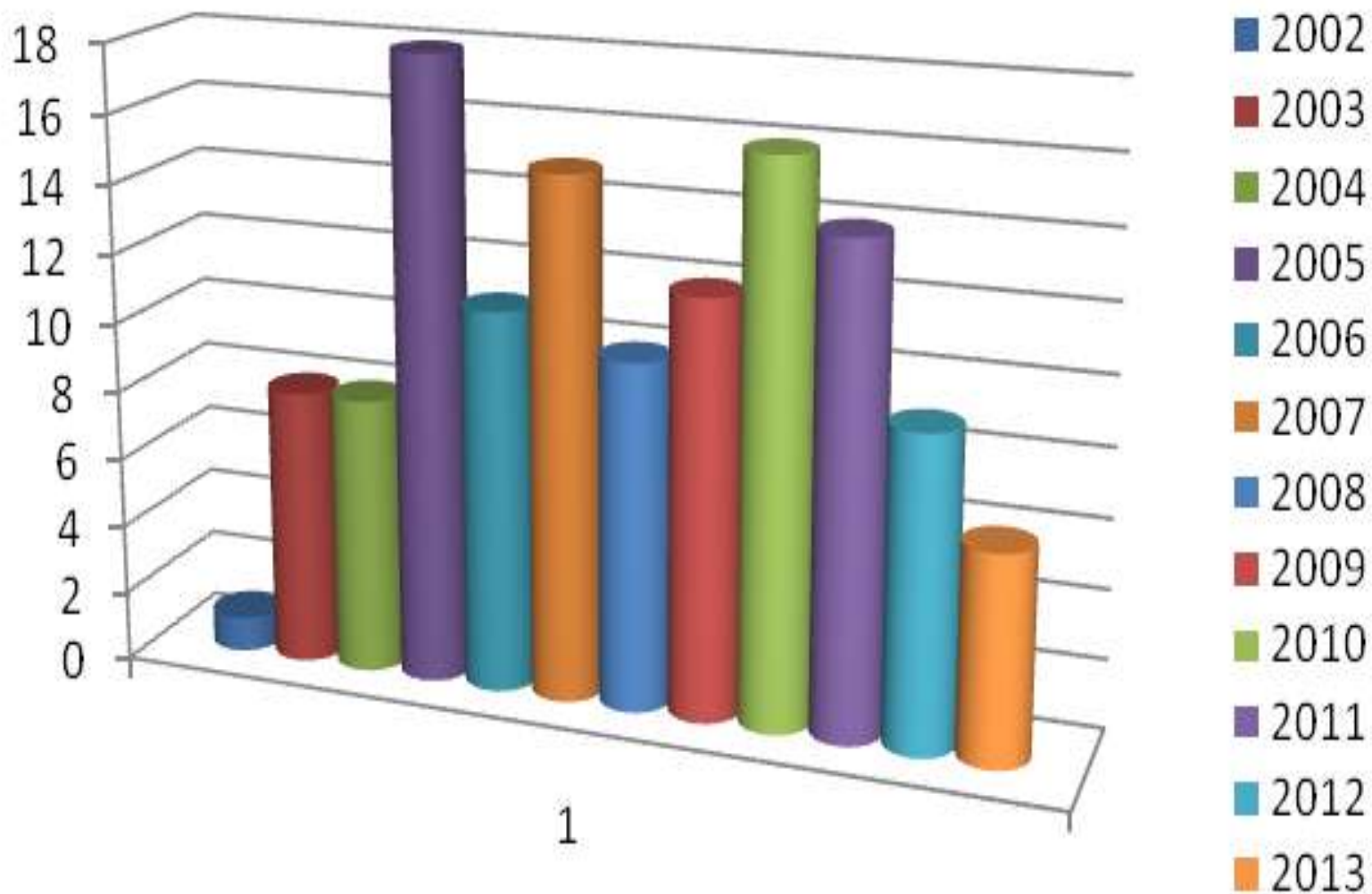
Семейная воспитательная группа (СВГ) - форма социальной адаптации и реабилитации воспитанника учреждения в условиях семейного воспитания.

Воспитанник СВГ - несовершеннолетний ребёнок в возрасте от 3 до 18 лет, являющийся воспитанником учреждения и переданный в СВГ в соответствии с порядком, предусмотренным Положением о семейных воспитательных группах.

Воспитатель СВГ - гражданин, принятый на должность воспитателя СВГ по трудовому договору и осуществляющий воспитание и уход за переданным в СВГ воспитанником учреждения в соответствии с индивидуальной программой социальной реабилитации.

Семейная воспитательная группа является структурным подразделением учреждения. Воспитанники семейных групп впоследствии могут быть переданы на усыновление, под опеку, в приемную семью в соответствии с действующим законодательством.

Количество СВГ с 2002г. по 2013г.



Цель создания СВГ

Основной целью создания семейной воспитательной группы является профилактика социального сиротства, решение проблемы семейного жизнеустройства ребенка, оставшегося без попечения родителей, а также создание оптимальных условий для полноценной жизнедеятельности ребенка в современном обществе. Срок пребывания ребенка в семейной воспитательной группе определяется индивидуально. Семейная воспитательная группа - органичное совмещение интересов ребенка, оставшегося без попечения родителей, воспитателя и специализированного учреждения:

Интерес учреждения - продолжение реабилитационного процесса в новых условиях, решение проблемы семейного устройства ребенка.

Интерес воспитателя - реализация потребности помощи обездоленным детям, получение рабочего места.

Интерес ребенка - развитие, воспитание в естественной семейной обстановке, получение права на персональную любовь, заботу.

Специалисты Центра выезжая с плановыми патронажами в семейные воспитательные группы дают оценку эффективности пребывания н/л в семье, что позволяет провести сравнительный анализ изменений, которые произошли с ребенком после его перевода в СВГ. Как правило, отмечается улучшение физического здоровья, дети приобретают психологическую устойчивость и защищенность, справляются со своими комплексами, у них повышается самооценка, улучшаются отношения со сверстниками, повышается успеваемость в школе.



В семейной воспитательной группе всегда можно найти индивидуальный подход к ребенку, который перенес жизненные невзгоды. Там становится он «своим» сыном или «своей» дочкой, получая каждодневную заботу.

Семейная воспитательная группа, работающая при поддержке и контроле специалистов ОКУ «Надежда», зарекомендовала себя как эффективная форма реабилитации и социализации детей и подростков, оказавшихся в трудной жизненной ситуации.



Права и обязанности воспитателя семейной воспитательной группы

Воспитатель семейной воспитательной группы зачисляется в штат сотрудников учреждения, получает заработную плату в размере 1/3 ставки воспитателя за каждого принятого в семью ребенка, получает финансирование на продуктивное довольствие для ребенка согласно нормам (в размере 141,16 рублей в день).

Воспитатель СВГ в соответствии с возложенными на него обязанностями несет ответственность за здоровье, воспитание, развитие и обучение принятого на воспитание в СВГ несовершеннолетнего.



Воспитатель СВГ имеет право:

- запрашивать и получать от администрации учреждения информацию о воспитаннике СВГ, в том числе о состоянии его здоровья, причинах помещения несовершеннолетнего в учреждение, ситуации в семье несовершеннолетнего, особенностях его личности и поведения и другие необходимые для работы сведения;

- самостоятельно выбирать условия жизнедеятельности воспитанника СВГ, в том числе форму организации жизни и быта, с учетом его возрастных и психологических особенностей и в соответствии с индивидуальной программой социальной реабилитации;

- участвовать в составлении индивидуальной программы социальной реабилитации воспитанника СВГ, вносить предложения по ее изменению, а также принимать участие в заседаниях социальных консилиумов учреждения;

- высказывать мнение о контактах воспитанника СВГ с родителями и родственниками, вносить предложения по проведению данных встреч;

- запрашивать и получать от специалистов учреждения медико-психологические, педагогические консультации, экстренную и систематическую помощь в решении социальных проблем воспитанника СВГ;

- использовать жилое помещение в соответствии с действующим законодательством.

Воспитатель СВГ обязан:

- проживать совместно с воспитанником СВГ;
- заботиться об обучении, физическом, психическом и нравственном развитии воспитанника СВГ, обеспечивать оптимальные условия для его воспитания и содержания;
- добросовестно выполнять обязанности воспитателя СВГ в соответствии с трудовым договором и должностной инструкцией;
- обеспечивать реализацию индивидуальной программы социальной реабилитации воспитанника СВГ;
- обеспечивать посещение воспитанником СВГ образовательного учреждения и контролировать его успеваемость;
- уважать право ребенка на свободу совести, вероисповедания, собственное мнение, собственное достоинство;
- руководствоваться в своей деятельности рекомендациями специалистов учреждения, касающимися оздоровления, воспитания, развития ребенка, в соответствии с индивидуальной программой социальной реабилитации воспитанника СВГ;

- незамедлительно информировать администрацию учреждения о болезни, несчастном случае или незапланированном уходе воспитанника из СВГ или ином серьезном происшествии, случившемся с воспитанником СВГ, а также о временном отъезде или перемене места жительства;

- незамедлительно информировать администрацию учреждения о перемене своего места жительства, об изменениях в составе семьи, о своем длительном заболевании, тяжелом инфекционном заболевании проживающих членов семьи, иных обстоятельствах, которые могут повлиять на воспитание и развитие воспитанника СВГ;

- защищать воспитанника СВГ от всех форм физического и психического насилия;

- соблюдать конфиденциальность информации о воспитаннике СВГ;

- регулярно, не реже одного раза в месяц, представлять в учреждение письменный отчет о состоянии здоровья воспитанника, его психологическом состоянии, динамике его развития.

Обязанности воспитателя СВГ не могут быть возложены на следующих лиц:

- признанных судом недееспособными или ограниченно дееспособными;
- имеющих супруга (супругу), признанных судом недееспособными или ограниченно дееспособными;
- лишенных по решению суда родительских прав или ограниченных судом в родительских правах;
- отстраненных от обязанностей опекуна (попечителя) за ненадлежащее выполнение возложенных на них обязанностей;
- бывших усыновителей, если усыновление отменено решением суда по их вине;
- имеющих заболевания, включенные в Перечень заболеваний, при наличии которых лицо не может усыновить ребенка, принять его под опеку (попечительство), взять в приемную семью, утвержденный Постановлением Правительства Российской Федерации от 01 мая 1996 года N 542;
- не располагающих необходимыми жилищно-бытовыми условиями для приема несовершеннолетнего в семью в случае размещения СВГ в жилом помещении воспитателя СВГ;
- имеющих на момент обращения родственников и (или) иных лиц, совместно проживающих с кандидатом в воспитатели СВГ и имеющих судимости за преступление против жизни и здоровья граждан;
- имеющих ограничения к занятию педагогической деятельностью в соответствии со статьей 331 Трудового кодекса Российской Федерации.

Права и обязанности воспитанника семейной воспитательной группы

Воспитанник СВГ имеет право:

- сохранять связь с родителями и родственниками, поддерживать с ними личные контакты при условии, если это не противоречит его интересам, нормальному развитию и воспитанию;
- на причитающиеся ему алименты, пенсии, которые перечисляются в соответствии с действующим законодательством на счета, открываемые учреждением на имя ребенка в банковском учреждении;
- пользоваться всеми правами воспитанника учреждения, принимать участие в досуговых, образовательных и иных мероприятиях, организуемых для воспитанников учреждения, пользоваться библиотекой, спортивным залом, мастерскими, выезжать вместе с другими воспитанниками в места отдыха и оздоровления;
- перейти при желании в другую СВГ или вернуться в учреждение.

Воспитанник СВГ обязан:

- уважительно относиться к воспитателю СВГ;
- соблюдать режим дня;
- выполнять правила санитарной и личной гигиены;
- бережно относиться к имуществу воспитателя СВГ.

Основные направления в работе по открытию семейных воспитательных групп.

1. Информационная работа со специалистами ОСЗН, КДН, ОПП, СЗН «КЦСОН» для создания банка кандидатов в воспитатели семейных воспитательных групп, а также с представителями средств массовой информации по пропаганде альтернативной формы социальной реабилитации детей в семейных воспитательных группах.
2. Проведение комплексной диагностики кандидатов в воспитатели и воспитанников.
3. Разработка индивидуальных программ социальной реабилитации несовершеннолетнего в условиях семьи с целью вывода ребенка из трудной жизненной ситуации.

За время работы Центра с семейными воспитательными группами были достигнуты следующие результаты:

За период с 2002г. по 1.01. 2013 г. было открыто **130 СВГ с 174 несовершеннолетними.**

В этих семейных воспитательных группах прошли реабилитацию 164 несовершеннолетних.

Из них :

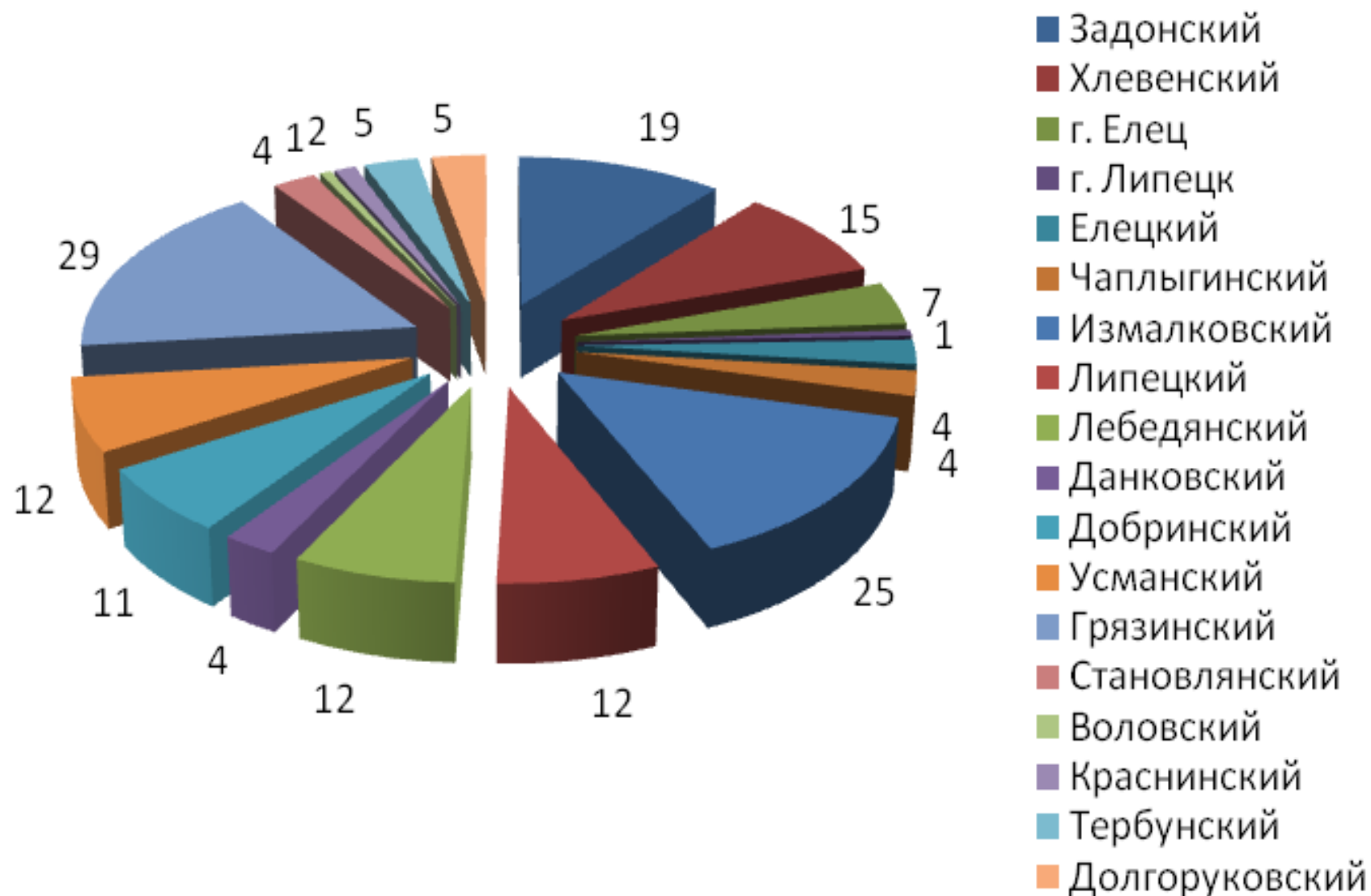
1. Возвращены в родные семьи (и семьи близких родственников) - 43 н/л;
2. Передано под опеку (попечительство) - 111 н/л;
3. Другая форма жизнеустройства - 10 н/л;
4. Проходят реабилитацию в СВГ на 15.04.2013г. -10 н/л.

Районы, в которых были открыты СВГ с 2002 по 1.01.2013г.

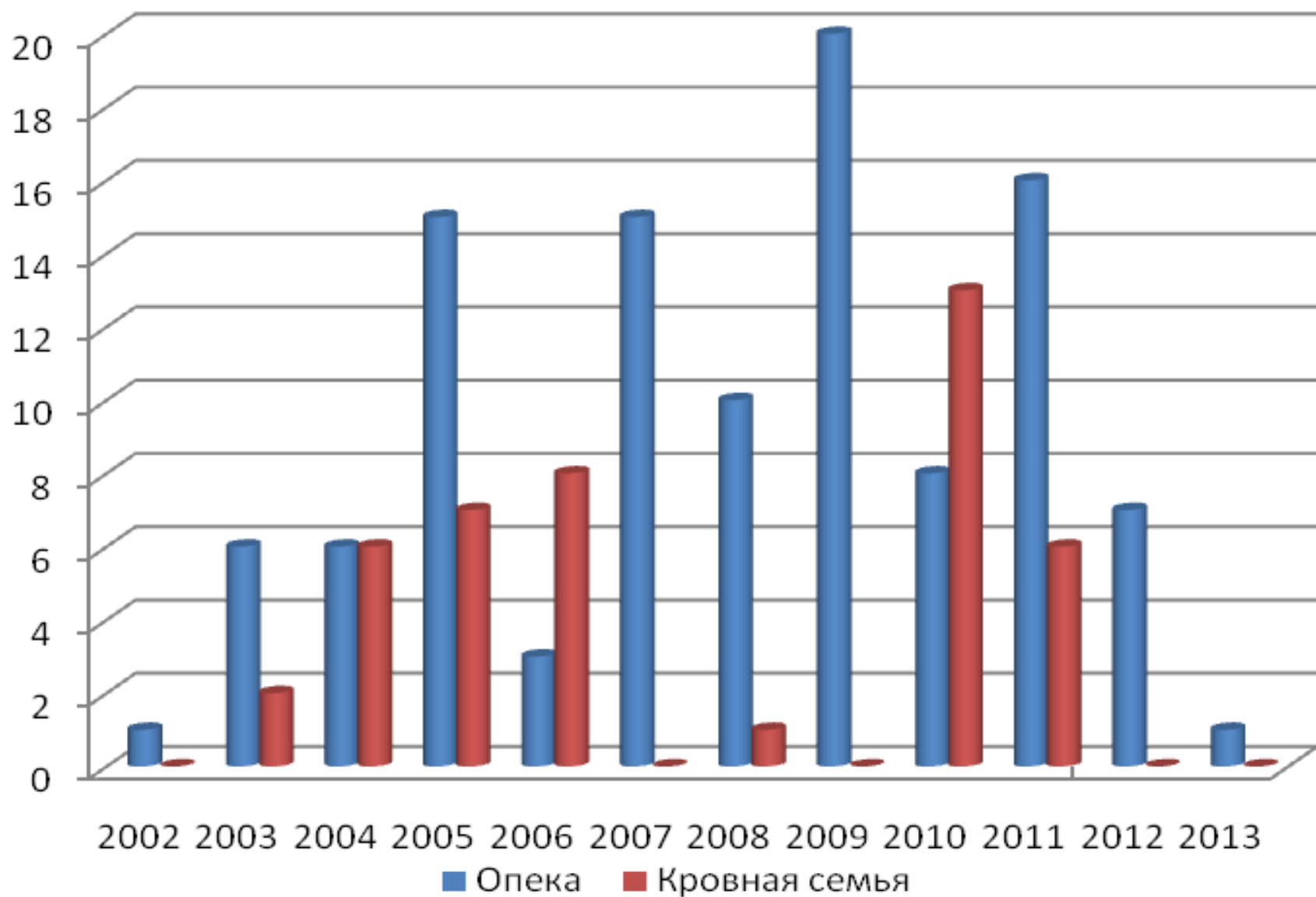


В Грязинском районе -	23 СВГ	с 29 н/д
В Задонском районе -	18 СВГ	с 19 н/д
В Измаковском районе -	20 СВГ	с 23 н/д
В Хлевиенском районе -	11 СВГ	с 15 н/д
В г. Ельце -	7 СВГ	с 7 н/д
В Добринском районе -	5 СВГ	с 11 н/д
В Елецком районе -	4 СВГ	с 4 н/д
В Лебедянском районе -	5 СВГ	с 12 н/д
В Липецком районе -	7 СВГ	с 8 н/д
В Данковском районе -	3 СВГ	с 4 н/д
В Усманском районе -	6 СВГ	с 12 н/д
В Тербунском районе -	2 СВГ	с 5 н/д
В Краснинском районе -	2 СВГ	с 2 н/д
В Воловском районе -	1 СВГ	с 1 н/д
В Чаплыгинском районе -	2 СВГ	с 4 н/д
В г. Липецке -	1 СВГ	с 1 н/д
В Становлянском районе -	2 СВГ	с 3 н/д
В Долгоруковском районе -	3 СВГ	с 5 н/д

Взаимодействие ОКУ "Надежда" с районами



Жизнеустройство воспитанников СВГ





**Рисунки воспитанников центра «Надежда».
Четко прослеживается, что главная ценность
для них - это семья.**

